



2025

Memoria  
de actividades





## **Carta del presidente 4**

### **Quiénes somos 6**

La federación. Junta Directiva  
Asamblea General  
Presidentes  
Gerentes  
Equipo de Líderes de Extremadura

### **Qué hemos hecho 14**

Calidad Plena  
Master Universitario  
Salud Mental  
Justicia  
Ciudadanía Activa  
Prevención de Riesgos Laborales  
Oacex  
Accesibilidad Cognitiva  
Mujer  
Normalización  
Buenas vejeces

Empleo  
Familias  
Conciliación Familiar  
Ocio inclusivo  
Vacaciones  
Atención Temprana  
Educación inclusiva  
Desinstitucionalización  
Colaboradores y alianzas

## **Comunicación 35**

## **Galería fotográfica 37**

## **Dónde estamos 47**

Queridos amigos y amigas:

Me dirijo a vosotros, una vez más, a través de las páginas de esta Memoria anual, para hacer balance, reflexionar y compartir con vosotros el camino recorrido durante este último año. Gracias por vuestro compromiso, vuestra participación y por seguir formando parte de este proyecto común que tanto nos une y del que me siento profundamente orgulloso.

Este año quiero hablar del movimiento asociativo. De lo que somos, de lo que representa y de por qué importa tanto preservarlo y fortalecerlo. En junio de 2025, la Asamblea General ratificó el ingreso definitivo de Adifisa Plena inclusión Alburquerque como entidad miembro de la federación. Con su incorporación, Plena inclusión Extremadura suma ya 28 asociaciones y una fundación, distribuidas por toda la geografía de nuestra comunidad autónoma. Es una noticia que celebramos con satisfacción, porque cada nueva entidad que se suma a este movimiento representa más personas apoyadas, más familias acompañadas, más territorios en los que la inclusión se convierte en una realidad cotidiana.

Pero más allá del dato, este hecho nos invita a reflexionar sobre algo más profundo: la razón de ser del movimiento asociativo. Plena inclusión nació hace más de seis décadas de la mano de familias que se encontraron solas ante un diagnóstico, ante un sistema que no las contemplaba, ante una sociedad que excluía en lugar de abrazar. Fueron ellas quienes, desde el amor y la determinación, comenzaron a construir lo que hoy somos: una red de entidades extendida por todo el territorio, con décadas de historia, miles de personas atendidas y una voz reconocida en la vida pública.

Ese origen familiar es nuestra seña de identidad más valiosa y, al mismo tiempo, el activo que más debemos cuidar. Las familias son el alma de este movimiento. Su implicación en las Juntas Directivas, su participación en la vida de las entidades y su presencia activa en la toma de decisiones son lo que garantiza que mantengamos nuestra esencia y nuestro propósito. Por eso nació este año Con Voz Propia, un programa pensado precisamente para reforzar ese vínculo y dar a las familias el protagonismo que les corresponde. Por ello, me dirijo especialmente a las familias más jóvenes: os pedimos que deis el paso, que os involucréis, que ocupéis el lugar que os pertenece en este proyecto. Los logros que hemos alcanzado juntos no se sostienen solos; necesitan vuestra energía, vuestra mirada y vuestro compromiso.

A lo largo de 2025, hemos continuado trabajando en todas las líneas que definen nuestra labor: el empleo de calidad, el apoyo a las familias y cuidadores, la atención temprana, la educación inclusiva, la accesibilidad cognitiva, la ciudadanía activa, la vida en comunidad y tantos otros programas que cada día transforman vidas reales.

Más de mil personas han participado únicamente en las actividades de Ciudadanía Activa. Es solo una cifra, sí, pero detrás de cada una hay una historia, una persona que ha dado un paso adelante en su autonomía, en su participación, en su vida.

Y en ese camino hacia una ciudadanía plena, el Equipo de Líderes ha sido, un año más, una de nuestras voces más poderosas. Personas con discapacidad intelectual que han alzado la palabra en foros, jornadas y espacios de decisión, demostrando con su presencia que la representación no es un gesto simbólico, sino una exigencia de justicia. Han estado donde deben estar: en las mesas donde se debate, en los escenarios donde se visibiliza y en los espacios donde se construye el futuro. Su liderazgo no es complementario a nuestra misión; es la misión misma.

La búsqueda de alianzas sigue siendo una de las claves de nuestra estrategia. La incidencia política, el trabajo conjunto con las administraciones públicas, la colaboración con el Cermi, EAPN y con la Plataforma del Tercer Sector Social son instrumentos imprescindibles para defender los derechos de las personas con discapacidad intelectual y del desarrollo y para lograr una financiación suficiente y estable que garantice la sostenibilidad de los servicios. En ese frente seguimos, con la misma determinación de siempre, sin escatimar esfuerzos.

Quiero cerrar estas palabras con un agradecimiento sincero a todos los profesionales de la federación y de las entidades, cuya dedicación hace posible que este movimiento siga creciendo y transformando realidades. Y a las familias, a los líderes, a los voluntarios y a todos quienes, de una u otra forma, sostienen cada día este proyecto colectivo: gracias por seguir aquí, por seguir creyendo que una sociedad más justa e inclusiva es posible y por trabajar, juntos, para conseguirla.



Pedro Calderón Rodríguez  
**CARTA DEL PRESIDENTE**



## QUIÉNES SOMOS

Los órganos de gobierno de nuestra organización,  
los profesionales de la federación y  
el Equipo de Líderes de Extremadura

# Plena inclusión Extremadura

Plena inclusión Extremadura es la federación que aglutina y representa en la región al movimiento asociativo de las personas con discapacidad intelectual o del desarrollo. Con más de cuatro décadas de historia —desde 1978—, su razón de ser es garantizar que estas personas y sus familias participen plenamente en la sociedad, en igualdad de condiciones y con todos sus derechos reconocidos.

Su trabajo se articula en torno a la defensa de derechos, la mejora de la calidad de vida y la construcción de una sociedad verdaderamente inclusiva y justa. En Extremadura, este movimiento lo conforman 29 entidades familiares distribuidas por toda la comunidad autónoma —7 en la provincia de Cáceres y 22 en la de Badajoz—, que en conjunto apoyan a más de 4.600 personas con discapacidad intelectual o del desarrollo y a cerca de 4.700 familias, con un equipo de 2.300 profesionales y más de 6.000 personas socias.

La federación forma parte de Plena inclusión España, confederación que agrupa a 950 entidades en todo el territorio nacional y presta apoyo a más de 150.000 personas con discapacidad intelectual y sus familias.

Asimismo, Plena inclusión Extremadura es miembro activo del CERMI Extremadura —cuya presidencia ostenta el presidente de la federación, Pedro Calderón— y de EAPN Extremadura —cuya presidencia ejerce el gerente, Sebastián González—, espacios de interlocución e incidencia política desde los que trabaja, junto a otras organizaciones, por los derechos de las personas en situación de vulnerabilidad y por el fortalecimiento del tejido asociativo regional.

## JUNTA DIRECTIVA

Presidente

**Pedro Calderón Rodríguez**

Vicepresidenta

**M<sup>a</sup> Teresa Montaña Gallardo**

Secretario

**Antonio Arbizu Crespo**

Tesorero

**Pedro Jesús Santano Borrego**

Vocales

**M<sup>a</sup> Antonia García Lucas**

**Alberto Olivenza Gómez**

**Francisco Javier Lavado Montaña**

**Marisol Dovado Félix**

**María Casado Gallego**

# CIFRAS EN 2025

El movimiento asociativo de Extremadura, en datos

**1.823.606,83€**

Ingresos totales

**+114.244,81€**

respecto 2024

**31**

programas y proyectos coordinados desde la federación

**320**

personas forman la plantilla en Plena inclusión Extremadura

**2.300**

profesionales trabajan en la federación y entidades de Extremadura

**155**

centros y servicios de las asociaciones miembro

**4.700**

familias conforman el movimiento asociativo

**4.600**

personas con discapacidad intelectual y/o del desarrollo reciben apoyo en nuestra organización

# EQUIPO TÉCNICO FEDERATIVO

## **Gerente**

Sebastián González Martos

## **Administración y gestión**

Mayca Culebras Gamero

Lorena Barrás Nogales

## **Dirección técnica**

Nacho Rodríguez Gallego

Rosa Simancas Redrejo

## **Áreas técnicas**

Agustín Aguilocho Caro

Alba Izquierdo Sánchez

Alicia Asúar Gallego

Almudena Contreras González

Almudena Medina Martínez

Ana María Barahona Sierra

Anabel González Caro

Annia Solano López

Atocha Mena Parejo

Borja Carretero Pérez

Carlos Martín López

Cristina Ortiz Sayago

Daniel Cardenal Quijada

Débora Patricia Ávila Ávila

Elena Rodríguez Hernández

Francisco J. Vinagre González

Francisco Javier Herrera Corbacho

Irene Hidalgo Sánchez

Jessica Plaza Chico

José M<sup>a</sup> Tejada Tena

Juan Manuel Martínez Pero

Laura Méndez Serrano

Laura Isabel Rodríguez Guzmán

Lola Vélez Cerezo

Lucía Gozalo Rodríguez

Luis Fernández Velarde

Manuel Díaz Frutos

María Jesús Sánchez Ortiz

María José Herrera Grajera

María Moruno Lozano

María Nieto Serrano

María Rivera Vélez

María Serra Peña

Marta Agudo González

Mariano Vizcaíno Quintana

Matilde Vivas Matas

Patricia Sánchez-Paniagua Millán

Paula Elena Serrano Pajuelo

Rosa Antolín Marsal

Samuel Casado Vidigal

Sara María Alegre Nieto

Sonia Pérez López

Teresa Gómez Carroza

Verónica Rico Corcho



# EQUIPO DE GERENTES



Como gerente de la federación, me dirijo a todos vosotros para compartir el balance de un año en el que hemos seguido avanzando con firmeza en la misión, consolidando los logros alcanzados y afrontando nuevos retos con la determinación que nos caracteriza.

El año 2025 ha estado marcado por la incorporación definitiva de Adifisa Plena inclusión, con sede en Albuquerque, como nueva entidad asociada a Plena inclusión Extremadura, tras la ratificación de su ingreso en la Asamblea General. Con ella, el movimiento asociativo suma ya 30 entidades distribuidas por toda la comunidad autónoma, lo que representa un paso más en el fortalecimiento de la red y en la capacidad de llegar a más personas con discapacidad intelectual o del desarrollo y a sus familias.



A lo largo del año, el equipo de gerentes ha mantenido reuniones periódicas de trabajo que han permitido coordinar actuaciones, compartir criterios y avanzar de forma alineada en los retos comunes del movimiento asociativo. Estas reuniones se complementaron con una jornada de convivencia celebrada en Jerez de los Caballeros, que contribuyó a estrechar los vínculos personales y profesionales entre los gerentes de las entidades y a reforzar el sentido de pertenencia a un proyecto colectivo. En esa misma línea de trabajo compartido, un nutrido grupo de representantes de las asociaciones participó en el Encuentro de Buenas Prácticas celebrado en Sevilla, una oportunidad para conocer experiencias inspiradoras de otras organizaciones del movimiento asociativo, enriquecer la propia práctica y reforzar los vínculos con el resto de la red estatal de Plena inclusión.

Seguimos trabajando para que Plena inclusión Extremadura sea una federación fuerte, cohesionada y capaz de dar respuesta a las necesidades reales del movimiento asociativo, con la convicción de que solo desde la unidad y el compromiso colectivo podremos seguir transformando vidas.

**Sebastián González Martos** Director gerente de Plena inclusión Extremadura

## BADAJOS

**Ana María Arroyo Montaña**

Plena inclusión Zafra

**Carmen Diestro Arrones**

Includes Almendralejo

**Carmen Bote Olivera**

Aprosuba 3 Plena inclusión

**Fernando Durán Gutiérrez**

Aexpainba Plena inclusión

**Antonio Flores Nieto**

Plena inclusión Don Benito

**José Modesto García Díaz**

Plena inclusión Xerez

**Cristina Ruiz Santos**

Plena inclusión Llerena

**Lola Ortega Vázquez**

Plena inclusión Mérida

**María Ángeles Huertas Troncas**

Plena inclusión Montijo

**Juan Vicente Rodríguez Olivares**

Inclusives Plena inclusión

Villanueva de la Serena

**Beatriz Alfaro Márquez**

Plena inclusión Azuaga

**Silvia Cortés Rengel**

Plena inclusión Cabeza del Buey

**Miguel Ángel Sánchez**

Plena inclusión Villafranca de los Barros

**Laura González Gudiño**

Plena inclusión Olivenza

**Jesús Diego García Guisado**

Asprodis Nuestra Señora de la Luz

Plena inclusión

**María Agustina Blanco**

Asprovid Plena inclusión

**Maribel Salazar Ruán**

Adisanvi Plena inclusión

**José Condiño Sopa**

FUTUEX

**Cristina Risco Álvarez**

Plena inclusión Puebla de Alcocer

## CÁCERES

**Ignacio Rubio Luengo**

Apto Plena inclusión

**Luis Amado Galán Hernández**

Asindi Plena inclusión

**Lucio Carretero Panadero**

Aspainca Plena inclusión

**Maribel Sánchez Lancho**

Novaforma Plena inclusión

**Ramón Rubio Lucio**

Placeat Plena inclusión

**Laura Cendal López**

Vera Plena inclusión

**María García Herrera**

Afa Plena inclusión

## PRESIDENTES DE BADAJOZ

**Teresa Montaña Gallardo**

Plena inclusión Zafra

**Inés Castañón Torres**

Includes Almendralejo

**Alejandro Muguero Morales-Arce**

Aprosuba 3 Plena inclusión Badajoz

**Magdalena Moriche García**

Aexpainba Plena inclusión

**José María Iglesias Sánchez**

Fundación Magdalena Moriche

**Marisol Dovado Félix**

Plena inclusión Don Benito

**Alfredo Martín Alfonso**

Plena inclusión Xerez

**Juan Francisco Pozo Cintas**

Plena inclusión Llerena

**Carmen Torres Medina**

Plena inclusión Mérida

**María Luz Pastor Villegas**

Plena inclusión Montijo

**Isabel Nogales Escudero**

Inclusives Plena inclusión

Villanueva de la Serena

**María del Carmen Arroyo**

Plena inclusión Azuaga

**Marcelino Sánchez Sereno**

Plena inclusión Cabeza del Buey

**Merche Pérez Ortiz**

Plena inclusión Villafranca de los Barros

**María Jesús Torvisco Pardo**

Plena inclusión Olivenza

**Segunda Sánchez Martín**

Asprodís Nuestra Señora de la Luz

Plena inclusión

**Francisca Carmona Fernández**

Asprovid Plena inclusión

**Segunda Sánchez Martín**

Antarex Plena inclusión

**Antonia Aguilera Nacarino**

Afadiscop Plena inclusión

**Raquel Martín Briegas**

Adisanvi Plena inclusión

**José Luis de Pedro Moro**

FUTUEX

**María Soledad Donaire Figueroa**

Plena inclusión Puebla de Alcocer

## PRESIDENTES DE CÁCERES

**María Isabel Díaz Retamosa**

Apto Plena inclusión

**Pedro Jesús Santano Borrega**

Asindi Plena inclusión

**Juan Francisco Fuentes Delgado**

Aspainca Plena inclusión

**Zacarías Parra Collado**

Novaforma Plena inclusión

**Antonia García Lucas**

Placeat Plena inclusión

**Jesús Santos López**

Vera Plena inclusión

**Severino Rubio Borreguero**

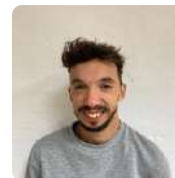
Afa Plena inclusión

# Equipo de Líderes

Desde 2021, Plena inclusión Extremadura cuenta con un Equipo de Líderes formado por 15 personas con discapacidad intelectual o del desarrollo, elegidas desde sus propias entidades para ejercer funciones de representación y liderazgo dentro del movimiento asociativo.

Su papel es fundamental: son la voz de las personas con discapacidad intelectual en Extremadura. Varios de sus miembros ya forman parte de las juntas directivas de sus asociaciones, y su objetivo es lograr que esta representación directa se extienda a todas las entidades de la federación.

La proyección de este equipo alcanza también el ámbito nacional. En la Plataforma de Representantes de Personas con Discapacidad Intelectual de Plena inclusión España, integrada por 28 personas de distintas comunidades autónomas, Extremadura tiene presencia a través de Encarna Alcántara y Cristian Moya. Además, Maribel Cáceres representa a la región en este espacio y ocupa la copresidencia de la confederación, el máximo órgano de representación a nivel estatal.



**Antonia Caro Rubio**  
Plena inclusión Don Benito

**Cristian Moya Hidalgo**  
**María Casado Gallego**  
Fundación Magdalena Moriche

**Raquel Rodríguez Viniestra**  
**Moisés Jiménez Romero**  
Plena inclusión Villafranca de los Barros

**Aroa Rico Durán**  
**Luis Isidro González Gracia**  
Plena inclusión Montijo

**Rosa Chamizo Martín**  
**Estefanía Nevado Hernández**  
Asindi Plena inclusión

**Santiago Blázquez Macías**  
**Joaquín Palencia Delgado**  
Plena inclusión Mérida

**Encarna Alcántara Moyano**  
Plena inclusión Cabeza del Buey

**María del Carmen Ruiz Martín**  
**Juanma Guerra Cansado**  
Aprosuba-3 Plena inclusión Badajoz

**María Dolores Gutiérrez Utrero**  
Plena inclusión Puebla de Alcocer

A group of people outdoors, with a woman in a pink patterned shirt smiling in the foreground. The background is slightly blurred, showing other people and greenery.

# QUÉ HEMOS HECHO

**Programas y proyectos de la federación  
que cuentan con financiación externa**



## 6º PLAN ESTRATÉGICO

Cada uno de los programas y actuaciones que Plena inclusión Extremadura desarrolla a lo largo del año no responde a impulsos aislados, sino que se enmarca en una visión compartida y de largo recorrido: **el 6º Plan Estratégico de Plena inclusión (2025-2030)**, articulado en torno a once retos que orientan el trabajo del conjunto del movimiento asociativo. Desde el poder de las personas y el reconocimiento del papel central de las familias, hasta la apuesta por organizaciones sostenibles, la innovación y la presencia activa en la sociedad y en la política, estos retos actúan como brújula común que da coherencia y sentido a cada proyecto, cada programa y cada acción que se lleva a cabo en Extremadura. La memoria que aquí se recoge es, en ese sentido, también la memoria de un movimiento que avanza con rumbo.

El plan nace con una convicción de fondo: que los cambios que necesitan las personas con discapacidad intelectual y sus familias no se producen solos, ni de forma espontánea, sino que requieren de organizaciones fuertes, comprometidas y bien articuladas que los impulsen de manera sostenida. Por eso, junto a los retos que hablan directamente de las personas —su autonomía, sus apoyos, su vida en comunidad, su igualdad—, el plan estratégico dedica también atención a la manera en que las propias organizaciones se gestionan, innovan y colaboran. Ser un movimiento asociativo transformador exige, antes que nada, transformarse a uno mismo. Con ese espíritu, Plena inclusión Extremadura y sus entidades afrontan este nuevo ciclo estratégico.



El Poder  
de las Personas.

RETO 1



Cada familia  
importa.

RETO 2



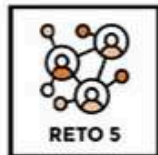
Nuestra dignidad  
necesita de la comunidad.  
Ética de la  
interdependencia.

RETO 3



Con buenos  
apoyos.  
El reto de la  
personalización.

RETO 4



Somos activos  
comunitarios.  
Abiertas a cuidar,  
abiertas a cooperar

RETO 5



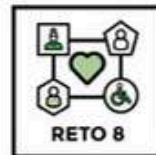
Plena inclusión  
por la igualdad  
de hombres y  
mujeres.

RETO 6



Nuevas  
conceptualizaciones  
de la discapacidad.

RETO 7



Todos somos  
Todas.

RETO 8



Promovemos  
organizaciones  
sostenibles.

RETO 9



En la sociedad,  
en la política y  
en el mundo.

RETO 10



Somos impulsoras de  
innovación e investigación.

RETO 11

# CALIDAD PLENA

En Plena inclusión Extremadura, la Calidad, entendida como el compromiso con la excelencia en la gestión y la atención a personas con discapacidad intelectual o del desarrollo, sigue siendo un pilar ético fundamental para la identidad del movimiento asociativo. Este programa, iniciado en 2006, acompaña a las entidades miembro en su proceso de autoevaluación, mejora continua y acreditación oficial según los estándares del **Modelo de Calidad Plena** estatal, y su impacto crece año a año con más entidades comprometidas con este camino de mejora continua y excelencia organizativa.

Durante 2025, 4 entidades obtuvieron su acreditación validada: Plena inclusión Cabeza del Buey, Plena inclusión Montijo, Inclusives e Includes Almendralejo, sumándose a las que ya habían conseguido este reconocimiento en ediciones anteriores. Otras 2 entidades completaron su autoevaluación —Plena inclusión Olivenza y Plena inclusión Villafranca de los Barros— y están en disposición de avanzar hacia la acreditación, mientras que 7 entidades se encuentran en proceso activo de autoevaluación: Plena inclusión Don Benito, Placeat, Asindi Alcántara, Plena inclusión Mérida, Centro Ntra. Sra. de la Luz-Asprodis, APTO y Plena inclusión Zafra. Una entidad adicional, Asindi Alcántara, se encuentra ya en fase de evaluación externa, el paso previo al reconocimiento oficial. En total, más de 14 entidades estuvieron implicadas en el programa a lo largo del año, lo que refleja el creciente arraigo del modelo en el conjunto de la red asociativa extremeña. Desde el área de Calidad de la federación se ha mantenido la coordinación de la Red de Calidad autonómica y la participación activa en la Red de Calidad estatal de Plena inclusión España.

Como novedad destacada del año, Plena inclusión Extremadura **inició un proceso de trabajo con el Instituto para la Calidad de las ONG (ICONG)**, entidad de referencia en España en la acreditación de calidad para organizaciones del tercer sector. ICONG promueve la mejora de la gestión de las ONG a través de un modelo de certificación que evalúa ámbitos como el buen gobierno, la transparencia, la gestión de personas y el impacto social, ofreciendo a las organizaciones un marco riguroso y reconocido para rendir cuentas ante la sociedad. Tras un año de trabajo conjunto de preparación y adecuación a los estándares requeridos, se prevé que en 2026 pueda realizarse la auditoría y completarse el proceso de acreditación oficial. Obtener este sello supondría para la federación un reconocimiento externo e independiente de su compromiso con la calidad, la transparencia y la buena gestión, reforzando la confianza de las entidades de la red, de las personas con discapacidad intelectual y sus familias, y del conjunto de la sociedad extremeña.



# MASTER TRASTORNOS DE LA SALUD MENTAL Y DEL COMPORTAMIENTO

El Máster Universitario Propio en Trastornos de la Salud Mental y del Comportamiento en Personas con Discapacidad Intelectual o del Desarrollo es una formación coorganizada con la Universidad de Extremadura que responde a la creciente necesidad de especialización en la intersección entre la discapacidad intelectual y la salud mental. En 2025 se celebró su 11ª edición, consolidando una trayectoria de más de una década en la que han sido formados más de 300 profesionales de toda España y Latinoamérica, lo que lo posiciona como un referente nacional e internacional en este ámbito.

A lo largo de los años, el máster ha transformado prácticas en entidades y administraciones dedicadas a la atención de personas con discapacidad intelectual y problemas de salud mental, con un impacto directo en organizaciones como EFFETA en Monterrey (México) y en servicios especializados de comunidades como Madrid y Cataluña. Su enfoque interdisciplinario, con un claustro de profesorado de reconocido prestigio procedente de distintos ámbitos —clínico, investigador y de gestión de servicios—, lo convierte en una herramienta clave para mejorar la calidad de vida de las personas con discapacidad intelectual y para actualizar los marcos conceptuales con los que los profesionales abordan su trabajo.

En esta edición, el programa recibió 22 preinscripciones y contó con 15 alumnas y alumnos matriculados, procedentes de distintas comunidades autónomas y perfiles profesionales. Como en ediciones anteriores, 2 personas del movimiento asociativo de Plena inclusión Extremadura se beneficiaron de una beca de matrícula, facilitando el acceso a esta formación especializada desde las propias entidades de la red y garantizando que el conocimiento generado revierta directamente en la mejora de los apoyos en Extremadura.

La colaboración interinstitucional con la Universidad de Extremadura sigue siendo uno de los pilares que sostiene la solidez y el rigor del programa. Esta alianza, mantenida durante once años, ha permitido construir un espacio de encuentro entre el mundo académico y el movimiento asociativo, donde la investigación y la práctica se retroalimentan de forma continua. Con estos fundamentos, el máster mantiene su compromiso de seguir formando profesionales altamente capacitados, impulsando modelos de apoyo personalizados e innovadores y expandiendo su impacto a nivel internacional.



# SALUD MENTAL

Favorecer la calidad de vida de las personas con discapacidad intelectual o del desarrollo que presentan alteraciones en su salud mental, garantizando su derecho a una atención integral, es el objetivo central de este programa. Su enfoque se basa en la atención centrada en la persona y el Apoyo Conductual Positivo, y su acción abarca tanto el apoyo directo a las personas como el asesoramiento a sus familias, a los equipos profesionales y a las entidades de la red.

Durante 2025, el programa alcanzó a 1.205 personas destinatarias finales directas y prestó apoyo en contextos naturales a 22 personas con discapacidad intelectual y alteraciones de la salud mental, reforzando su autonomía, su participación comunitaria y el bienestar de sus familias. Las intervenciones se apoyaron en planes de apoyo individualizados que permitieron reducir de forma significativa las conductas que preocupan, aplicando estrategias de prevención primaria y secundaria que limitaron el recurso a intervenciones reactivas o restrictivas.

El Canal Regional de Asesoramiento en Conducta consolidó su funcionamiento con 40 reuniones de asesoramiento especializado, con participación de profesionales, familias y recursos sociosanitarios de 29 entidades de la red. Este espacio de consulta técnica se ha convertido en un recurso de referencia para abordar situaciones complejas con una mirada coordinada y especializada, evitando la soledad de los equipos ante los casos de mayor dificultad.

En el ámbito formativo, el programa desarrolló acciones de alto impacto: la Jornada Regional de Salud Mental reunió a 157 personas inscritas, y se celebró una jornada específica dirigida a profesionales de la red pública de Salud Mental y de Atención Primaria en el Hospital San Pedro de Alcántara, bajo el título “Salud Mental y Discapacidad Intelectual: ¿qué debemos saber, qué debemos hacer?”. Estas iniciativas refuerzan el puente entre el movimiento asociativo y el sistema sanitario, promoviendo una atención más coordinada, más informada y más respetuosa con los derechos de las personas con discapacidad intelectual. La coordinación con el Servicio Extremeño de Salud siguió fortaleciéndose a lo largo del año como eje estructural del programa.



# JUSTICIA

En 2018 nació el programa de **Prevención en el acceso a la justicia de personas con discapacidad intelectual o del desarrollo, en cumplimiento de la Convención sobre los Derechos de las Personas con Discapacidad**. Su propósito es concienciar y fortalecer las competencias de los operadores jurídicos, así como de las personas con discapacidad intelectual y sus familias, con el fin de prevenir el abuso, la discriminación y la revictimización. El acceso a la justicia en condiciones de igualdad es un derecho fundamental, y este programa trabaja para que las barreras que lo dificultan —de comprensión, de comunicación, de representación— dejen de ser un obstáculo invisible que nadie nombra.

Uno de los ejes principales del trabajo en 2025 ha sido la consolidación de la figura del facilitador procesal como agente intermediario que garantiza ajustes razonables y personalizados en los procedimientos judiciales. Actualmente, 2 personas de la federación y de entidades de Plena inclusión Extremadura están cursando el título de Facilitador Procesal en la UNED, lo que reforzará la capacidad de acompañamiento en procesos judiciales en los próximos años. Se ha continuado también con la difusión e implementación del nuevo modelo de apoyo a la toma de decisiones, en línea con la reforma de la legislación civil, promoviendo que las personas con discapacidad intelectual puedan ejercer sus derechos con mayor autonomía y garantías. En el ámbito de la sensibilización, se han realizado talleres sobre abuso y victimización con la participación de 60 personas de entidades de la red y de otros ámbitos. En junio de 2025 se celebró en Zafra la jornada "Más allá de la tutela", con una amplia participación de profesionales y familiares, que favoreció el intercambio de conocimientos sobre los cambios legislativos y su impacto real en la vida de las personas con discapacidad intelectual.

Desde 2005, **Plena inclusión Extremadura trabaja para mejorar la calidad de vida de las personas con discapacidad intelectual que se encuentran en situación de reclusión**, han sido excarceladas, cumplen medidas alternativas o están inmersas en procedimientos judiciales. El objetivo es brindar acompañamiento y asesoramiento a lo largo de todo el proceso judicial y administrativo, tanto a la persona con discapacidad intelectual o del desarrollo como a sus familiares y representantes legales, así como orientación en el proceso de reinserción a través de itinerarios individualizados que incluyen inserción sociolaboral y acceso a recursos comunitarios.

Durante 2025, se ha acompañado a 12 personas a lo largo de todo su proceso judicial y en total 42 personas han sido atendidas en los Centros Penitenciarios de Badajoz y Cáceres. Se ha dado continuidad al taller de robótica educativa en el Centro Penitenciario de Badajoz y se ha impartido formación en Competencias Digitales en ambos centros, con una duración de 20 horas, reduciendo la brecha digital entre las personas internas. Como parte de las actividades de reinserción y bienestar, se realizaron tres salidas culturales y terapéuticas: una visita a Mérida con 10 internos de Badajoz, una excursión a los Barruecos y el Museo Vostell con 7 internos de Cáceres, y una salida educativa al Museo Luis de Morales, el MEIAC y el Mercadillo Navideño en Badajoz con 10 internos, fomentando la cultura, el disfrute del entorno y la integración social.



# CIUDADANÍA ACTIVA

Desde 2013, el programa Ciudadanía Activa genera oportunidades para que las personas con discapacidad intelectual y del desarrollo alcancen una ciudadanía plena, promoviendo su participación real en la sociedad y en su propio proyecto de vida, su inclusión en la comunidad en igualdad de oportunidades y el ejercicio y la reivindicación de sus derechos. A lo largo de 2025, un total de 1.047 personas han participado en las distintas actividades del programa, que combina formatos presenciales y telemáticos y llega a 22 entidades de toda Extremadura.

El 29º Encuentro Autonómico de grupos de Autogestores, celebrado en Jarandilla de la Vera, reunió a 68 personas de 18 asociaciones en un espacio de intercambio, reconocimiento mutuo y crecimiento colectivo. Los grupos de autogestores siguen siendo el corazón del programa: actualmente hay 32 grupos activos en 21 asociaciones, con más de 350 personas autogestoras que se reúnen semanal o quincenalmente en sus localidades para ejercer su voz y fortalecer su autonomía.

En materia de formación y derechos, 169 personas de 12 entidades participaron en talleres de autodeterminación y derechos, y otras 169 personas de 10 asociaciones en talleres sobre brecha digital, promoviendo un uso más seguro y consciente de las tecnologías. Los talleres de bienestar personal, celebrados en formato presencial, contaron con la participación de 211 personas. Como novedad destacada del año, se celebró el 1º Encuentro de Equipos de Líderes y Redes de Ciudadanía Activa en Baños de Montemayor, con 47 personas de 10 asociaciones, consolidando un nuevo espacio de articulación y liderazgo dentro del movimiento.

El 7º Encuentro de Clubes de Lectura Fácil, celebrado en Mérida, reunió a 103 personas de los clubes federados. La red de lectura fácil sigue creciendo: actualmente cuenta con 24 clubes en 20 asociaciones y más de 288 personas lectoras que reciben préstamos de libros de la Biblioteca de Plena inclusión Extremadura, un servicio que acerca la cultura y fomenta la autonomía lectora en todo el territorio.

Entre las actividades de sensibilización y reconocimiento, los autogestores hicieron entrega de la “i” de inclusión a 11 personas o entidades que trabajan activamente por la igualdad en diferentes localidades de Extremadura, un gesto que visibiliza y valora el compromiso con la inclusión más allá del propio movimiento asociativo. También se organizó una exposición itinerante sobre los derechos de las personas con discapacidad de Naciones Unidas en Jerez de los Caballeros, acercando a la ciudadanía el marco internacional de derechos que sustenta el trabajo del programa.



# PREVENCIÓN DE RIESGOS LABORALES

El Servicio Mancomunado de Prevención de Riesgos Laborales de Plena inclusión Extremadura es un referente en prevención inclusiva y accesible, integrado por técnicos de PRL, profesionales de las entidades y coordinadores de Plena Prevención —personas con discapacidad intelectual que desarrollan funciones preventivas en las entidades de la red—. Desde 2009, trabaja para garantizar entornos laborales seguros y accesibles en las 27 entidades y 11 Centros Especiales de Empleo a los que presta servicio, promoviendo la participación equitativa de todas las personas en la gestión preventiva.

Durante 2025 se ha desarrollado un amplio conjunto de actuaciones orientadas a fortalecer la prevención desde una perspectiva inclusiva, con más de 300 personas participando directamente en actividades específicas. En materia de formación técnica, se han registrado 2.758 participaciones formativas entre trabajadoras y trabajadores: 1.033 personas en PRL Básico, 946 en Emergencias y 779 en PRL Específica, en modalidad presencial y online. Además, se han impartido formaciones complementarias en soporte vital básico, movilización de personas, ergonomía y reeducación postural, y talleres de gestión del estrés y prevención del burnout dirigidos a 114 profesionales de centros residenciales y de la federación.

Más de 226 personas con discapacidad intelectual han recibido formación directa en acciones específicas y adaptadas: 130 alumnas y alumnos en un programa piloto de PRL desarrollado en 6 colegios de educación especial, 13 estudiantes de la Universidad de Extremadura en el marco de UniDiverExtremadura, y cerca de 50 personas en actividades prácticas tipo yincanas y dinámicas preventivas. También se formó a personas en cursos de monitor de comedor escolar y atención al cliente y reposición, combinando la prevención con la empleabilidad.

Se actualizaron 6 planes de autoprotección bajo criterios de accesibilidad universal y se realizaron 56 simulacros, de los cuales 14 tuvieron lugar en residencias, 10 en horario nocturno y 6 contaron con la intervención directa de bomberos. Se llevó a cabo además un estudio de zonas inundables sobre el 100 % de las entidades de la red, reforzando la capacidad de respuesta ante emergencias reales. Las jornadas prácticas con bomberos y los encuentros colaborativos con 26 profesionales del ámbito de la PRL han contribuido a mejorar la coordinación y a extender una cultura preventiva compartida más allá del propio movimiento asociativo.

El 2025 ha consolidado el compromiso del servicio con una prevención que no deja a nadie fuera: accesible en sus formatos, participativa en su diseño y transformadora en su impacto sobre la seguridad y el bienestar de las personas con discapacidad intelectual y de quienes trabajan junto a ellas.



# OACEX

La accesibilidad cognitiva es la condición que hace posible que cualquier persona, independientemente de sus capacidades, pueda comprender y utilizar los entornos, los servicios y la información de su comunidad. Para Plena inclusión Extremadura, trabajar en este ámbito es trabajar por la autonomía real de las personas con discapacidad intelectual: de poco sirve que un espacio sea físicamente accesible si su señalización, su información o su funcionamiento resultan incomprensibles para quienes más apoyos necesitan.

Durante 2025, la federación participó en el pilotaje estatal Construimos comunidades accesibles, desarrollado en el marco de la Red de Accesibilidad Cognitiva de Plena inclusión España, con la implicación de 14 federaciones de todo el país. En Extremadura, el equipo de exploración trabajó junto a Plena inclusión Don Benito y estuvo formado por profesionales y personas con discapacidad intelectual de ambas entidades, además de una agente clave de la comunidad —la presidenta de la Asociación del Comercio de Don Benito— y una vecina del barrio. Esta composición mixta es uno de los rasgos más valiosos del proyecto: la mirada de las personas con discapacidad intelectual no es un complemento, sino una parte esencial del análisis.

El trabajo del equipo se articuló en cinco etapas a lo largo del año — presentación, formación, elaboración de planes, evaluación y presentación de resultados— y culminó con el lanzamiento de la campaña “Comprar aquí es fácil”, presentada el 28 de noviembre en la Plaza Santo Ángel de Don Benito con la presencia del presidente de Plena inclusión Extremadura, Pedro Calderón, la alcaldesa de la ciudad y la presidenta de la Asociación del Comercio.

La campaña tiene como objetivo ofrecer recomendaciones prácticas de accesibilidad cognitiva a los comercios locales para que las personas con dificultades de comprensión puedan moverse con autonomía y entender la información disponible en los establecimientos. Se elaboró una guía de recomendaciones, una guía en lectura fácil para aprender a reclamar por escrito y una pegatina distintiva para los comercios adheridos. En total, 62 establecimientos de la Asociación del Comercio de Don Benito participaron en la iniciativa, y la campaña alcanzó a aproximadamente 4.165 personas a través de la entrega de materiales y la difusión en redes sociales.

El proyecto contó además con una notable repercusión mediática, con cobertura en medios locales y regionales como el diario Hoy, Región Digital y el portal municipal del Ayuntamiento de Don Benito, lo que contribuyó a ampliar su impacto social y a visibilizar la accesibilidad cognitiva como una cuestión de derechos que afecta a toda la ciudadanía.



# ACCESIBILIDAD COGNITIVA

La accesibilidad cognitiva es la condición que hace posible que cualquier persona, independientemente de sus capacidades, pueda comprender y utilizar los entornos, los servicios y la información de su comunidad. Para Plena inclusión Extremadura, trabajar en este ámbito es trabajar por la autonomía real de las personas con discapacidad intelectual: de poco sirve que un espacio sea físicamente accesible si su señalización, su información o su funcionamiento resultan incomprensibles para quienes más apoyos necesitan. La accesibilidad cognitiva no es un complemento opcional, sino una condición de justicia que afecta a toda la ciudadanía.

Durante 2025, la federación participó en **el pilotaje estatal Construimos comunidades accesibles**, desarrollado en el marco de la Red de Accesibilidad Cognitiva de Plena inclusión España, con la implicación de 14 federaciones de todo el país. En Extremadura, el equipo de exploración trabajó junto a Plena inclusión Don Benito y estuvo formado por profesionales y personas con discapacidad intelectual de ambas entidades, además de agentes clave de la comunidad. El trabajo se articuló en cinco etapas y culminó con el lanzamiento de la campaña "Comprar aquí es fácil", presentada el 28 de noviembre en la Plaza Santo Ángel de Don Benito con la presencia del presidente de Plena inclusión Extremadura, Pedro Calderón, la alcaldesa de la ciudad y la presidenta de la Asociación del Comercio. La campaña ofreció recomendaciones prácticas a los comercios locales para que las personas con dificultades de comprensión puedan moverse con autonomía, e incluyó una guía de recomendaciones, una guía en lectura fácil y una pegatina distintiva para los establecimientos adheridos. En total, 62 comercios participaron y la iniciativa alcanzó a unas 4.165 personas, con repercusión en medios como el diario Hoy, Región Digital y el portal municipal del Ayuntamiento de Don Benito.

En paralelo, **el programa de Promoción de la Accesibilidad Cognitiva** en el ámbito de la Diputación de Cáceres continuó avanzando en su objetivo de garantizar el acceso, uso y comprensión de los entornos, espacios, información y procedimientos institucionales en condiciones de igualdad. Con un enfoque basado en derechos que reconoce a las personas con discapacidad intelectual como ciudadanía plena, el programa aplica herramientas como la lectura fácil, pictogramas, señalización comprensible y wayfinding en entornos dependientes de la Diputación, con especial atención a los contextos rurales, donde las barreras de acceso a la información se agravan por la dispersión territorial. Este programa refuerza el papel de Plena inclusión Extremadura como referente técnico en accesibilidad cognitiva y consolida una alianza institucional clave para extender sus beneficios al conjunto de la ciudadanía cacereña.



# MUJER

El Área de Mujer de Plena inclusión Extremadura, creada en 2017, trabaja para visibilizar y defender los derechos de las mujeres con discapacidad intelectual y del desarrollo, promoviendo su inclusión y participación en todos los ámbitos de la sociedad.

## Atención a la violencia contra las mujeres con discapacidad intelectual

El programa combina prevención, sensibilización y atención individualizada para hacer frente a una de las vulneraciones de derechos más invisibilizadas: la violencia que sufren las mujeres con discapacidad intelectual. Durante 2025 se realizaron 20 talleres preventivos “Construyendo Nuestra Fortaleza. Parte 2. El consentimiento”, 16 en la provincia de Badajoz y 4 en Cáceres, con una participación total de 235 personas. De ellas, 203 fueron mujeres con discapacidad intelectual formadas en consentimiento, relaciones sanas y prevención de la violencia digital; 32 familiares y 15 profesionales también participaron en las sesiones. El índice de satisfacción superó el 95 % en las evaluaciones realizadas.

El Servicio “Recupera” de atención especializada a víctimas de violencia continuó su consolidación, ofreciendo acompañamiento y seguimiento centrado en la persona a mujeres en situación de especial vulnerabilidad. Como novedad del año, se puso en marcha la acción “Mujeres Linternas”, una iniciativa de empoderamiento y visibilización que convierte a las propias mujeres en agentes de cambio en sus entornos. Asimismo, se celebraron 4 mesas informativas en la Universidad de Extremadura bajo el lema “¡Ven que te cuente!”, fomentando el diálogo intergeneracional y la sensibilización comunitaria sobre la violencia contra las mujeres con discapacidad intelectual.



## Promotoras de igualdad

En el marco del programa estatal sobre liderazgo de las mujeres con discapacidad intelectual en la construcción de nuevos roles de género, Plena inclusión Extremadura constituyó un equipo federativo de 4 mujeres con discapacidad intelectual de distintas entidades de la red, formadas específicamente para convertirse en promotoras de igualdad en sus comunidades. El equipo participó en el encuentro nacional en el que federaciones y mujeres con discapacidad intelectual pusieron en común los microproyectos desarrollados y trabajaron la línea de acción para el año siguiente.

En Extremadura, el microproyecto adoptó la forma de la campaña “Que se escuche nuestro nombre”: un vídeo protagonizado por mujeres con discapacidad intelectual que fue presentado en la jornada del 25 de noviembre con una asistencia de 130 mujeres de entidades de toda la red y representantes de la Junta de Extremadura. La campaña alcanzó un número significativo de visualizaciones en redes sociales, contribuyendo a ampliar su impacto más allá del propio movimiento asociativo y a hacer llegar sus voces al conjunto de la sociedad.



# NORMALIZACIÓN

El programa de Integración Social “Tejiendo Redes” trabaja para que las personas con discapacidad intelectual y del desarrollo estén presentes, participen activamente y contribuyan a su comunidad en igualdad de condiciones. Su enfoque se basa en la planificación centrada en la persona: los apoyos no se diseñan desde fuera, sino desde los deseos, intereses y necesidades de cada participante, acompañándoles en contextos naturales —los espacios donde viven, se relacionan y construyen su vida cotidiana—. El trabajo en red con entidades públicas, privadas y del tercer sector es clave para generar sinergias y ampliar los apoyos disponibles.

Durante 2025, el programa se desarrolló durante seis meses —de julio a diciembre— en cinco localidades de Extremadura: Los Santos de Maimona, Fuente del Maestre, Villafranca de los Barros, Don Benito y Badajoz, priorizando zonas con menor densidad de recursos comunitarios y mayor riesgo de aislamiento. El programa atendió directamente a 5 personas con discapacidad intelectual con grandes necesidades de apoyo —3 mujeres y 2 hombres—, todas ellas en situación de especial vulnerabilidad, y contó con la implicación de 25 personas del entorno comunitario como beneficiarias indirectas, incluyendo familiares, personas del entorno próximo y agentes comunitarios.

El eje vertebrador del programa fue el Servicio de Asistencia Personal Individualizado, prestado de forma continuada y ajustado a las preferencias y necesidades de cada persona. A través de este servicio, tres asistentes personales acompañaron a las personas participantes en su vida diaria, apoyando la toma de decisiones, el desarrollo de habilidades sociales y comunicativas, la gestión de rutinas y el acceso y uso de recursos comunitarios.

Se identificaron y vincularon 50 recursos comunitarios a los planes de vida individuales, generando un catálogo útil tanto para las personas del programa como para futuras intervenciones.

Los resultados evidenciaron avances significativos en todas las personas participantes: mejora de la autonomía en actividades de la vida diaria, mayor participación en entornos comunitarios, incremento de la seguridad personal y mayor capacidad para expresar preferencias y tomar decisiones.

El 100 % de las personas y sus familias expresaron satisfacción con los apoyos recibidos. La evaluación continua, mediante mapas de conocimiento, seguimientos mensuales y sesiones de planificación de metas personales, permitió ajustar los apoyos a la evolución real de cada persona y garantizar la coherencia entre intervención, objetivos y proyecto de vida.

A lo largo del programa se han consolidado también redes de apoyo entre las personas participantes, sus familias, los equipos profesionales y la comunidad, tejiendo vínculos que trascienden la intervención directa y contribuyen a una inclusión más sostenible en el tiempo. La coordinación con entidades del movimiento asociativo —como Aexpainba, Plena inclusión Villafranca de los Barros y Plena inclusión Don Benito— y con los servicios sociales municipales de las localidades de intervención ha sido clave para garantizar la complementariedad de los apoyos y evitar duplicidades. Esta forma de trabajar, que pone en el centro a la persona y construye alrededor de ella una red comunitaria real, es la que hace posible que los avances logrados durante el programa no se pierdan cuando este concluye, sino que se integren de forma progresiva en la vida cotidiana de quienes más apoyos necesitan.



# EMPLEO

Desde 2014, Plena inclusión Extremadura desarrolla programas orientados a acompañar a las personas con discapacidad intelectual o del desarrollo en su camino hacia el empleo, con el convencimiento de que trabajar en condiciones dignas forma parte esencial de un proyecto de vida propio. A través de distintas líneas de actuación, la federación y sus entidades trabajan cada año para ampliar las oportunidades laborales de quienes más apoyos necesitan, tejiendo alianzas con empresas, administraciones y otras entidades del tejido social.

## Programa de Orientación e Inserción Laboral

Su objetivo es favorecer la inclusión laboral mediante orientación individualizada, formación adaptada, prospección empresarial y acompañamiento durante todo el proceso de inserción. El programa trabaja con cada persona desde sus capacidades y sus metas, diseñando itinerarios personalizados que tienen en cuenta tanto sus intereses como las oportunidades reales del mercado laboral. A lo largo del año, 119 personas con discapacidad intelectual o del desarrollo recibieron atención directa, superando ampliamente el objetivo inicial de 70. De ellas, 92 participaron en acciones formativas para mejorar su empleabilidad en áreas como el uso de herramientas digitales, la elaboración de currículums, la manipulación de alimentos, el derecho laboral o el acceso al empleo público y privado. Se contactaron 35 empresas, se firmaron 5 nuevos convenios de colaboración y se lograron 16 inserciones laborales, además de 9 prácticas no laborales como vía de acceso al mercado de trabajo. La colaboración con las familias también fue parte central del proceso: se asesoró a 29 familias a lo largo del año. Como herramienta de apoyo a la intermediación, se publicaron 640 ofertas de empleo a través de la plataforma SOFIL, consolidada ya como un recurso de referencia en la región para conectar a personas con discapacidad intelectual con oportunidades laborales reales.

## Empleo Personalizado y Transición al Empleo Ordinario

Este programa, trabaja para impulsar el acceso al empleo ordinario a través de metodologías de empleo personalizado y acciones de acreditación de competencias profesionales. Su enfoque es especialmente valioso para quienes se encuentran en proceso de transición desde entornos protegidos —como los Centros Especiales de Empleo— hacia el mercado laboral ordinario, un camino que requiere acompañamiento técnico, formación específica y una red de apoyo sólida. El programa apuesta también por la transferencia de conocimiento entre profesionales, con el objetivo de que las buenas prácticas se extiendan y fortalezcan el conjunto del movimiento asociativo. En 2025 participaron 6 personas con discapacidad intelectual, 6 profesionales y 6 familiares en actividades formativas y de acompañamiento, y 10 personas del entorno social e institucional se implicaron en sesiones de difusión y presentación de resultados, contribuyendo a generar un ecosistema más preparado y comprometido con la inclusión laboral.

## Apoyo integral al proceso de inclusión laboral

Combina orientación personalizada, formación en competencias sociolaborales y digitales, colaboración con empresas y sensibilización social para promover entornos laborales más inclusivos. Su metodología se adapta a las necesidades de cada persona y contempla el proceso de inserción laboral en todas sus fases: desde la exploración de intereses y la adquisición de habilidades hasta el acompañamiento tras la incorporación al puesto de trabajo. En 2025, 48 personas recibieron orientación laboral individualizada y se alcanzaron 24 inserciones en empresas ordinarias, duplicando el número del año anterior. Un total de 225 personas — personas con discapacidad, profesionales y personal de la administración— participaron en acciones formativas a lo largo del año, mientras que 33 empresas fueron contactadas y se desarrollaron 14 acciones de sensibilización dirigidas al tejido empresarial. Como dato destacado, 542 personas se registraron en la aplicación de empleo público accesible, una herramienta digital que permite a las personas con discapacidad intelectual acceder de forma autónoma a convocatorias y oportunidades de empleo público, reduciendo barreras y ampliando su autonomía en la búsqueda de trabajo.



# BUENAS VEJECES



Desde 2011, el Programa de Apoyo al Envejecimiento Activo de Personas con Discapacidad Intelectual o del Desarrollo trabaja para mejorar la calidad de vida de este colectivo, promoviendo un envejecimiento digno, activo y saludable desde un enfoque de derechos. Coordinado por un equipo regional, el programa se basa en el Modelo de Atención Integral y Centrada en la Persona, que reconoce la historia, capacidades e intereses de cada individuo como punto de partida para el diseño de apoyos personalizados. Durante 2025, el programa alcanzó a 936 personas en 35 municipios de toda Extremadura.

Una de las líneas centrales del año fue “Apoyos que transforman vidas”, mediante la cual 24 personas mayores con grandes necesidades de apoyo recibieron acompañamiento personalizado en sus contextos naturales — hogar, barrio, gestiones, recursos comunitarios—, reforzando su autonomía, sus redes relacionales y su participación en la vida cotidiana. En paralelo, la Red de Personas Mayores “Voces mayores en acción” mantuvo su papel como espacio estable de participación, apoyo mutuo y voz propia, con encuentros periódicos a lo largo del año. Las personas participantes tuvieron un papel activo en la campaña de sensibilización “Buenas Vejeces”, centrada en la jubilación bajo el lema “Mismas preguntas, ¿mismas opciones?”, contribuyendo a crear contenidos y visibilizar las desigualdades que afrontan las personas con discapacidad intelectual en esta transición vital.

Los talleres “Cuidarse, el mejor arte” reunieron a 255 personas en espacios comunitarios de 13 municipios, trabajando el autocuidado físico, emocional y relacional desde un enfoque preventivo e inclusivo que favoreció también el vínculo con el entorno. La iniciativa “¿Te apetece un café?” continuó siendo un espacio quincenal de encuentro y apoyo mutuo que, este año, contó además con la participación voluntaria de una persona mayor con discapacidad intelectual como cofacilitadora, visibilizando un rol significativo de contribución comunitaria. En materia de formación, 101 profesionales participaron en el itinerario “Aprender para acompañar”, que combinó formación en Planificación Personal por Adelantado, sesiones prácticas sobre apoyo en contextos naturales y jornadas sobre salud y envejecimiento, reforzando la calidad y coherencia de los apoyos en toda la red.



# FAMILIAS

El programa, en funcionamiento desde 1995, tiene como objetivo mejorar la calidad de vida y el bienestar de las familias y personas cuidadoras de personas con discapacidad intelectual, situándolas como protagonistas activas en la planificación de los apoyos que reciben. El programa entiende que cuidar también requiere ser cuidado, y que fortalecer a las familias es una forma directa de mejorar la vida de las personas con discapacidad intelectual. Durante 2025 se realizó un estudio participativo con 88 familias y 20 profesionales para identificar necesidades emergentes como la sobrecarga emocional, las dificultades de conciliación y el riesgo de aislamiento, lo que permitió ajustar las acciones del programa a demandas reales.

Las intervenciones personalizadas en domicilios y asociaciones, junto con grupos de apoyo psicológico para madres, padres, cuidadores y hermanas y hermanos —un colectivo con necesidades propias que a menudo queda en un segundo plano—, beneficiaron a 33 personas con apoyo especializado, dentro de un programa que alcanzó a más de 700 personas en total. En el ámbito formativo se desarrollaron programas de parentalidad positiva, el método E-PAtS para la primera infancia y la plataforma "A Comer" sobre alimentación saludable, ampliando las herramientas disponibles para las familias en las distintas etapas de vida de sus hijos e hijas.

Los servicios de conciliación atendieron a 529 personas en estancias temporales y 120 en apoyos puntuales, facilitando el descanso, el autocuidado y la conciliación personal y laboral de las personas cuidadoras. Estas medidas, aparentemente sencillas, tienen un impacto profundo en la vida cotidiana de quienes dedican gran parte de su tiempo y energía al cuidado de un familiar, y contribuyen de forma directa a prevenir situaciones de agotamiento o crisis.

Las campañas de sensibilización, como "Todas las familias en todos los espacios", alcanzaron a más de 1.200 personas con presencia en centros educativos, espacios de ocio y centros sanitarios, promoviendo actitudes de respeto e inclusión en el entorno comunitario. La iniciativa "Soledad Cero", pilotada junto a Plena inclusión Montijo, reforzó las redes comunitarias frente al aislamiento, y la convivencia anual de familias en Mérida consolidó un espacio de encuentro que refuerza el sentido de comunidad entre las familias de la red.



# CONCILIACIÓN FAMILIAR

El Servicio de Conciliación Familiar apoya de forma temporal a los familiares en la atención a las personas con discapacidad intelectual y del desarrollo, ofreciendo la oportunidad de desarrollar una vida familiar y social satisfactoria a través de la creación de espacios de conciliación. Las familias extremeñas que conviven con una persona con discapacidad intelectual se enfrentan a una realidad especialmente exigente, marcada por necesidades de apoyo intensas, limitaciones para acceder a recursos y, en muchos casos, la dificultad añadida de vivir en entornos rurales y dispersos. Este servicio responde a esa realidad con estancias programadas, estancias emergentes y apoyos puntuales adaptados a los distintos momentos del año.

## Estancias para adultos

Durante 2025 se realizaron estancias programadas en Semana Santa, verano, Puente de la Constitución y Navidad en distintas localidades de Extremadura, con un total de 335 personas beneficiarias. Se atendieron además 3 personas a través de estancias emergentes ante situaciones imprevistas o sobrevenidas.

## Estancias para menores

El programa de menores mantuvo una demanda creciente, con estancias en Semana Santa, verano, Puente de la Constitución y Navidad, sumando 231 participantes. Se prestaron además 16 apoyos puntuales individuales y 5 compartidos, atendiendo a 91 personas, y se celebró una convivencia de familias en Mérida con 21 asistentes.

## Formación y encuentros profesionales

Se celebraron dos Encuentros de Profesionales de Atención a Familias —en Mérida y Monesterio— y se impartió formación a 47 personas en Badajoz y Mérida, fortaleciendo las competencias de los equipos de atención directa de la red.



# OCIO INCLUSIVO

En 2018 nace Ocio inclusivo ante la necesidad de garantizar la participación de niñas y niños con discapacidad intelectual o del desarrollo en las actividades de ocio y deporte de varios municipios de la provincia de Cáceres, en igualdad de condiciones con el resto de la comunidad, y de contribuir a la conciliación familiar de sus familias. La estrategia del programa se basa en acompañar y asesorar a entidades públicas y privadas para que la inclusión esté presente en todas sus acciones, transformando entornos y promoviendo la diversidad como un valor.

Durante 2025, el programa se desarrolló en cuatro localidades de la provincia de Cáceres —Miajadas, Moraleja, Garrovillas de Alconétar y Alcuéscar— con un total de 892 personas beneficiarias y 31 monitores implicados en la atención directa. Las actividades incluyeron deportes acuáticos en Moraleja durante dos periodos del año, con 34 participantes en cada uno; ludotecas inclusivas de Semana Santa en Miajadas, con 90 participantes; campamentos inclusivos de verano en los cuatro municipios, que reunieron a 543 participantes en total; la Semana de la Movilidad en Miajadas, con 111 participantes; y una ludoteca de Navidad también en Miajadas, con 80 participantes.

En materia de formación y sensibilización, se impartieron charlas sobre ocio inclusivo a 18 personas y se realizó formación online certificada por Plena inclusión Extremadura a 8 profesionales. El programa contó además con dos publicaciones en los meses de verano y un vídeo promocional para difundir el proyecto y sus valores entre la ciudadanía.



# VACACIONES

Ofrecer a las personas con discapacidad intelectual la posibilidad de participar en actividades de ocio normalizadas, brindarles nuevas experiencias y diversificar la oferta según sus capacidades y necesidades de apoyo son los objetivos que guían este programa. Busca proporcionar acceso a actividades poco habituales en su día a día y a las que, de otro modo, tendrían dificultades para llegar. Se desarrolla a través de dos líneas: el programa de Chalet en Villa Conchita (Chipiona), financiado por la Diputación de Badajoz, y el programa de Vacaciones y Turismo del IMSERSO.

Durante 2025, personas con discapacidad intelectual de toda Extremadura tuvieron la oportunidad de disfrutar de las instalaciones de **Villa Conchita gracias al convenio con la Diputación de Badajoz**. Se organizaron 32 turnos con la participación de 23 entidades —17 federadas y 6 fuera del movimiento asociativo—, beneficiando a un total de 579 personas, de las cuales 419 son personas con discapacidad intelectual y 160 monitores y coordinadores que garantizaron los apoyos necesarios en cada turno.

En el marco del programa de **Vacaciones y Turismo del IMSERSO**, se organizaron 3 turnos con destinos en La Línea de la Concepción, Punta Umbría y Gandía, beneficiando a 63 personas con discapacidad intelectual. Las entidades participantes fueron Inclusives junto a Plena inclusión Villanueva de la Serena, Asindi Plena inclusión y Plena inclusión Xerez. En total, el programa alcanzó a más de 640 personas beneficiadas a lo largo del año, consolidándose como uno de los espacios de ocio inclusivo y normalizado de mayor alcance en Extremadura.



# ATENCIÓN TEMPRANA

El programa de Atención Temprana se centra en la atención integral de menores de 0 a 18 años con discapacidad intelectual o del desarrollo, o con riesgo de presentarla, así como en el acompañamiento y apoyo a sus familias. Su objetivo es favorecer el desarrollo y la autonomía de la infancia desde las primeras etapas de vida, mejorando su calidad de vida y la de su entorno familiar. El programa parte de la convicción de que cuanto antes se actúa, mayores son las posibilidades de reducir barreras y potenciar capacidades, y de que intervenir en los primeros años de vida no es solo una buena práctica profesional, sino una inversión social que marca la trayectoria de las personas a largo plazo.

Uno de los pilares fundamentales del modelo es que las intervenciones se realicen en contextos naturales —los espacios donde las niñas y los niños viven, juegan y aprenden— y que las familias participen activamente en la toma de decisiones. Lejos de ser receptoras pasivas de orientaciones técnicas, las familias son protagonistas del proceso, y el programa trabaja para dotarlas de información, seguridad y herramientas que fortalezcan sus competencias parentales. Esta perspectiva de empoderamiento familiar es uno de los rasgos que definen la identidad del programa y lo distingue de modelos más tradicionales de intervención.

Durante 2025, uno de los avances más destacados ha sido la consolidación de un modelo de intervención coordinada entre los sistemas sanitario, educativo y social, promoviendo respuestas más coherentes y evitando duplicidades que fragmentan la atención en una etapa tan decisiva. Se han impulsado espacios de coordinación técnica que facilitan una atención integral y continua, especialmente en la franja de 0 a 6 años, donde la detección temprana y la rapidez de respuesta resultan determinantes para el desarrollo posterior de cada niño.

En el ámbito de la formación y la transferencia de conocimiento, se diseñaron 2 itinerarios formativos de prácticas recomendadas en atención temprana, se llevaron a cabo 2 acciones de capacitación y 18 personas se beneficiaron de acciones de transferencia de conocimientos dirigidas a profesionales. Contar con equipos bien formados y actualizados es condición indispensable para garantizar que las intervenciones sean rigurosas, personalizadas y acordes con los enfoques más avanzados del ámbito. En materia de parentalidad positiva para familias con niñas y niños de 0 a 6 años, 26 familias de 2 entidades distintas participaron en formaciones impartidas por profesionales de la federación, adquiriendo herramientas concretas para acompañar el desarrollo de sus hijos e hijas desde un enfoque positivo y basado en la evidencia.

El programa también avanzó en el pilotaje de la adaptación del programa E-PAtS de la Universidad de Kent, orientado a la prevención y el manejo de conductas en la primera infancia, y en el desarrollo de programas de parentalidad positiva para familias con hijos de entre 6 y 12 años, ampliando así la cobertura del programa más allá de la primera infancia. Asimismo, se impulsaron acciones de investigación e incidencia política orientadas al desarrollo de un Sistema Nacional de Atención Temprana, contribuyendo desde Extremadura al debate y la construcción de un modelo estatal más sólido, equitativo y garante de los derechos de la infancia con discapacidad intelectual o del desarrollo.



# EDUCACIÓN INCLUSIVA

Desde el área de educación inclusiva de Plena inclusión Extremadura se trabaja para garantizar el derecho a una escolarización de calidad para el alumnado con discapacidad intelectual o del desarrollo, apoyando tanto a las familias como a los centros educativos en los retos que plantea la inclusión real en el día a día de las aulas.

El movimiento asociativo tiene como reto estratégico conseguir una educación verdaderamente inclusiva a lo largo de toda la vida, y ese horizonte orienta cada una de las líneas de trabajo del programa.

Durante 2025, el programa consolidó su papel como recurso técnico de referencia en el territorio, ofreciendo orientación y asesoramiento especializado a 32 personas —familias, profesionales y docentes— en cuestiones relacionadas con la escolarización, las medidas de apoyo, la transición entre etapas educativas y la defensa de derechos.

Este acompañamiento individualizado ha contribuido al empoderamiento de las familias, favoreciendo una participación más activa en los procesos educativos y en la toma de decisiones sobre la trayectoria de sus hijos.

En el marco del proyecto Orientados al futuro, se elaboraron 4 perfiles vocacionales mediante un proceso de indagación y revisión del historial de cada alumna y alumno, con el objetivo de ayudarles a identificar sus talentos, intereses y oportunidades en la comunidad. Esta iniciativa, desarrollada con el apoyo de profesionales especializados, pone en valor las capacidades individuales como punto de partida para planificar una trayectoria de vida con sentido.

El programa también avanzó en el modelo tándem, que promueve la coordinación entre centros ordinarios y centros específicos como vía para construir puentes entre modalidades educativas y favorecer transiciones más inclusivas. Un centro educativo participó en la primera fase del proceso durante este año.

Asimismo, se llevó a cabo una acción de incidencia política con la Dirección General de Innovación e Inclusión Educativa, orientada a establecer un marco de colaboración estable que permita abordar de forma sistemática los problemas relacionados con la educación inclusiva en la región.

A lo largo del año se impulsaron también acciones de sensibilización y formación dirigidas a centros educativos, difundiendo herramientas, buenas prácticas y enfoques basados en el modelo social y de derechos de la discapacidad. El trabajo en red con familias, profesionales y otros agentes del entorno sigue siendo uno de los ejes que sostiene la capacidad del programa para generar cambios reales y duraderos en la cultura educativa de Extremadura.



# VIDA EN COMUNIDAD

El programa de Desinstitucionalización recoge el compromiso de Plena inclusión Extremadura con un modelo de vida que sitúa a las personas con discapacidad intelectual como protagonistas de sus propias decisiones, en entornos comunitarios reales y con los apoyos necesarios para ejercer una ciudadanía plena. Lejos de entender el tránsito como un simple cambio de ubicación, el programa trabaja la transformación profunda del modelo de cuidados: cómo se organizan los apoyos, cómo se diseñan los entornos y qué roles profesionales son necesarios para acompañar una vida independiente y con sentido.

Durante 2025, el programa se desarrolló en dos viviendas pertenecientes a dos entidades de la red —Includes y Plena inclusión Mérida—, acompañando a 10 personas con discapacidad intelectual en su proceso de vida en comunidad. Se trabajó en dos líneas complementarias: la adecuación de los modelos de apoyo y cuidados en las viviendas, y la incorporación de nuevos roles profesionales orientados a la personalización y la vida independiente. Para ello, se realizó un diagnóstico a nivel de unidad de convivencia y de persona, que permitió conocer cómo se prestaban los apoyos y diseñar un plan de formación adaptado a cada agente implicado.

Entre los logros del año destacan la sensibilización y formación de 2 entidades en el nuevo modelo de cuidados, la formación y acompañamiento de 7 profesionales de atención directa, la elaboración de 6 planes personales vinculados con la comunidad y la puesta en marcha de los roles de persona facilitadora y persona conectora comunitaria. La figura facilitadora garantiza el protagonismo de cada persona en su propio proyecto de vida, mientras que la conectora actúa en la comunidad para transformarla y hacerla más inclusiva y acogedora con la diversidad.



# FORMACIÓN

El programa de Formación tiene como objetivo mejorar las competencias técnicas, éticas y empáticas de todos los miembros del movimiento asociativo de Plena inclusión Extremadura: profesionales, familiares, personas con discapacidad intelectual, dirigentes y voluntarios. Esta iniciativa busca generar oportunidades para que el conocimiento y la reflexión sobre la práctica contribuyan a la transformación hacia servicios centrados en la persona, siendo la Planificación Centrada en la Persona una de sus estrategias clave.

Durante 2025 se desarrollaron dos formaciones online tutorizadas, con una duración de 32 horas cada una y con la participación de expertos en la materia. Los contenidos abordaron dos ámbitos de especial relevancia para el sector: la Planificación Personal por Adelantado, orientada a acompañar a las personas en la toma de decisiones sobre su futuro, y las Estrategias de apoyo en alumnado con autismo, dirigida a mejorar la respuesta educativa y de apoyo en contextos inclusivos. Ambas formaciones fueron difundidas tanto a la red de envejecimiento como a los colegios de educación especial de Plena inclusión Extremadura, ampliando así su alcance a perfiles y contextos diversos.

En total, 42 personas de más de 15 entidades de la red participaron en estas acciones formativas, consolidando un espacio de aprendizaje compartido que fortalece la calidad de los apoyos y la coherencia del modelo de atención en toda la comunidad autónoma.



# COMUNICACIÓN

---

Sensibilización y concienciación de la opinión pública, movilización de la sociedad y generación de incidencia política



Plena inclusión Extremadura ha consolidado, un año más, su presencia activa en el espacio público, con una actividad comunicativa que ha tenido eco en medios locales, regionales y nacionales. La cobertura obtenida refleja la relevancia creciente del movimiento asociativo y su capacidad para situar la discapacidad intelectual y del desarrollo en la agenda informativa.

El trabajo de comunicación de la federación responde a un objetivo claro: visibilizar la realidad de las personas con discapacidad intelectual y sus familias, defender sus derechos y reivindicaciones, y poner en valor la labor de la federación y sus entidades. Sensibilizar, movilizar y generar incidencia política son los pilares de esta labor, siempre orientada a avanzar en la misión de la organización.

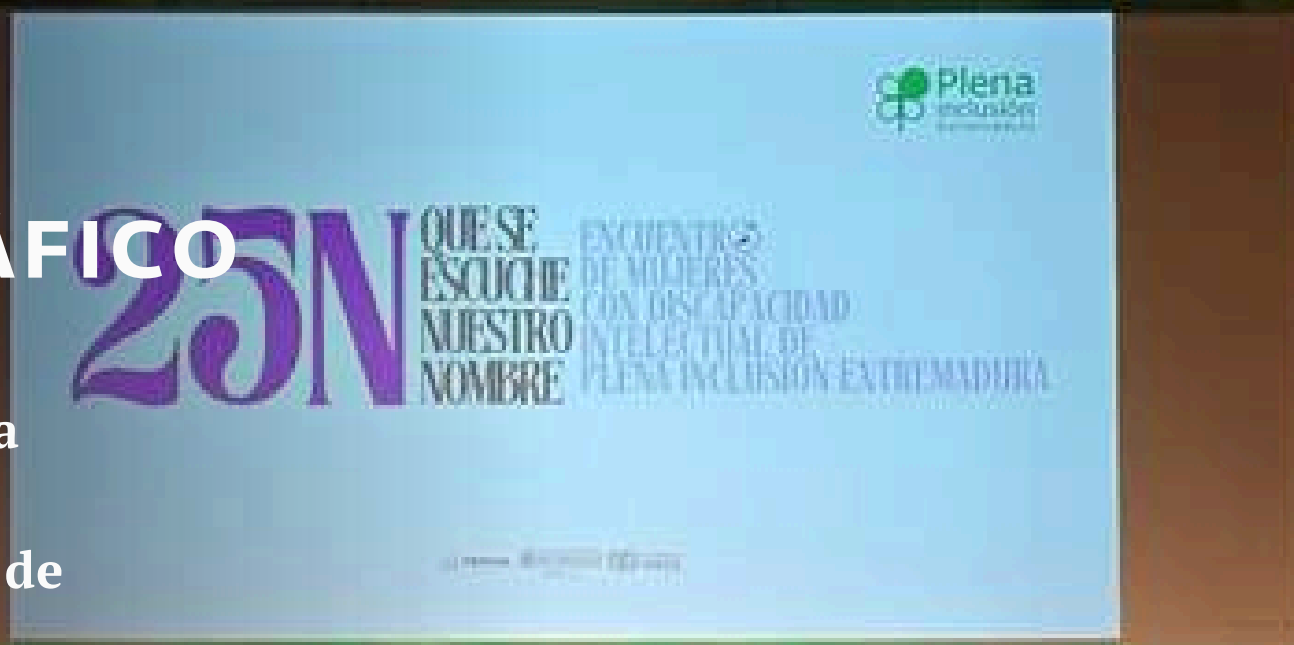
Las campañas —propias y en coordinación con Plena inclusión España— han contado con la implicación activa de las entidades, con acciones vinculadas a fechas como el 8M, el Día Internacional de la Familia, el Día de la Biblioteca o el 25N. La federación ha participado también, junto al resto del Tercer Sector, en la campaña de la X Solidaria y en los actos del 3 de diciembre.

En el ámbito digital, 2025 ha sido un año de crecimiento sostenido. La comunidad de la federación en redes sociales supera las 21.000 personas, con un incremento global del 9% respecto al año anterior, situando a Plena inclusión Extremadura entre las federaciones territoriales con mayor presencia digital. Facebook alcanza los 13.757 seguidores (+4%), Instagram crece hasta los 2.935 (+20%), LinkedIn suma 1.278 (+16%) y YouTube 881 suscriptores (+6%). En alcance e interacciones, Instagram registra 447.600 visualizaciones y un alcance de 49.000 personas (+46,1%), mientras Facebook acumula 1,3 millones de visualizaciones y 30.800 interacciones (+37,7%).



# ÁLBUM FOTOGRÁFICO

Plena inclusión Extremadura ha mantenido una participación activa en diversos foros y actos de carácter social e institucional, fortaleciendo la colaboración con entidades del Tercer Sector y promoviendo el trabajo conjunto con las administraciones públicas y la ciudadanía





Más de ciento veinte mujeres con discapacidad intelectual participaron en el Encuentro de Mujeres, celebrado en el Centro Cultural Alcazaba, con motivo del Día Internacional de la Eliminación de la Violencia contra la Mujer.



Acto conmemorativo por el 45º aniversario de Plena inclusión Xerez, en el que participó, Pedro Calderón.



Presentes en el Día Nacional de la Convención Internacional sobre los Derechos de las Personas con Discapacidad, celebrado en la Escuela Politécnica de Cáceres y organizado por CERMI Extremadura.



Plena inclusión Extremadura se sumó a la celebración del día 3 de diciembre Día Internacional de las Personas con Discapacidad, celebrada en Badajoz y organizada por Cermi Extremadura.



ARRIBA: Encuentro con Voz Propia en Madrid y Valencia, celebrados durante los meses de abril y octubre respectivamente.  
ABAJO: IX Congreso de CERMIS Autonómicos, bajo el lema “Por una Alianza Hispano-Portuguesa en Políticas Públicas de Discapacidad” y celebrado en Mérida.





IZDA: Reunión con el alcalde de Olivenza para impulsar un proyecto piloto para desarrollar la accesibilidad cognitiva en edificios municipales.

DCHA: Rueda de prensa de la presentación del proyecto campaña “Comprar Aquí es Fácil”.



IZDA: Reunión con el presidente del Consejo Económico y Social de Extremadura, Francisco Rubio Sánchez.

DCHA: Reunión con el Consejero de Economía, Empleo y Transformación Digital con los Líderes de Extremadura.





DCHA: I Convencia de Familias de Plena inclusión Extremadura, que tuvo lugar en Mérida.



IZDA: Rueda de prensa en el Ayuntamiento de Mérida de presentación de la Jornada de Familias y de la campaña 'Todas las familias en todos los espacios'.



IZDA: Celebración del Día Mundial de las Enfermedades Raras bajo el lema "Personas", organizado por Feder.  
 DCHA: Acto institucional con motivo del Día Mundial de la Salud Mental organizado por Feafes.



IZDA: Celebración del 7º Encuentro de Clubes de Lectura Fácil en la Biblioteca "Jesús Delgado Valhondo" de Mérida.  
 DCHA: Presentación del informe AROPE en el Día Internacional para la Erradicación de la Pobreza, la Red Europea de Lucha contra la Pobreza y la Exclusión Social de Extremadura (EAPN).



IZDA: La Jornada de Accesibilidad Cognitiva en el ámbito Educativo reunió a más de 160 profesionales de centros educativos de Extremadura comprometidas con una educación inclusiva.

DCHA: Reunión del Cermi Extremadura con la presidenta de la Junta de Extremadura y la consejera de Servicios Sociales.



IZDA: Plena inclusión Extremadura vuelve a colaborar con la Diputación de Badajoz en la puesta en marcha del Plan Provincial de Accesibilidad 2025.

DCHA: Visita a las estancias programadas de la Rucab, acompañados de la secretaria general del ramo, Teresa Angulo.



IZDA: La Fundación "la Caixa" conmemora su 25 aniversario de las Convocatorias de Proyectos Sociales con un acto en Sevilla, que ha reunido a representantes de entidades del Tercer Sector del sur, como Plena inclusión Extradura.  
 DCHA: Acto inaugural de los Juegos Extremeños de Deporte Especial 2025, celebrados en Jerez de los Caballeros.



IZDA: Participación en la jornada "Extremadura Destino Accesible: Alianza de Futuro", organizada por la Once.  
 DCHA: Homenaje a María Bazaga en el primer aniversario de su fallecimiento.



IZDA: Presentación de la campaña de la X Solidara, celebrada en la Asamblea de Extremadura.



## **DÓNDE ESTAMOS**

**Plena inclusión Extremadura está compuesta por una red de 29 entidades familiares: 7 en la provincia de Cáceres, y 22, en la de Badajoz.**

## PLENA INCLUSIÓN ZAFRA

Avda. de la Fuente, s/n. 06300 Zafra  
Tel: 924563092 - Fax: 924552502  
administrativo1@plenainclusionzafra.org

### ATENCIÓN:

- usuarios atendidos: 110
- familias: 90
- total de profesionales: 72
- número de socios: 185



## INCLUDES ALMENDRALEJO

Ctra. Fuente del Maestro, s/n (apdo. correos 350)  
06200 Almendralejo  
Tel: 924660732 - Fax: 824680086  
administracion@includesalmendralejo.org

### ATENCIÓN:

- usuarios atendidos: 453
- familias: 400
- total de profesionales: 134
- número de socios: 327



## APROSUBA-3 PLENA INCLUSIÓN BADAJOZ

C/ Díaz Brito, nº10 A. 06005 Badajoz  
Tel: 924252350 - Fax: 924430013  
asociacion@aprosuba3.org

### ATENCIÓN:

- usuarios atendidos: 221
- familias: 221
- total de profesionales: 87
- número de socios y colaboradores: 73



## PLENA INCLUSIÓN DON BENITO

Avda. de Madrid, nº95. 06400 Don Benito  
Tel: 924808270  
comunicacion@plenainclusiondonbenito.org

### ATENCIÓN:

- usuarios atendidos: 414
- familias: 409
- total de profesionales: 137
- número de socios: 398



## PLENA INCLUSIÓN XEREZ

c/ El Rodeo, nº8. 06380 Jerez de los Caballeros  
Tel: 924731368  
plenainclusionxerez@plenainclusionxerez.org

### ATENCIÓN:

- usuarios atendidos: 150
- familias: 150
- total de profesionales: 34
- número de socios: 60



## PLENA INCLUSIÓN LLERENA

Paseo de San Antón, nº12. 06900 Llerena  
Tel: 924870293 - Fax: 924871042  
plenainclusionllerena@outlook.es

### ATENCIÓN:

- usuarios atendidos: 185
- familias: 87
- total de profesionales: 69
- número de socios: 140



## PLENA INCLUSIÓN MÉRIDA

C/ Cabo Verde, s/n. 06800 Mérida  
Tel: 924313011 - Fax: 924319862  
gerencia@plenainclusionmerida.org

### ATENCIÓN:

- usuarios atendidos: 400
- total de familias: 400
- número de profesionales: 110
- número de socios: 216



## PLENA INCLUSIÓN MONTIJO

C/ Carlos I, nº9. 06480 Montijo  
Tel: 924454727 - Fax: 924980993  
gerencia@plenainclusionmontijo.org

### ATENCIÓN:

- usuarios atendidos: 317
- nº de familias: 300
- total de profesionales: 129
- número de socios: 145



# INCLUSIVES PLENA INCLUSIÓN VILLANUEVA DE LA SERENA

Ctra. de la Haba, s/n. 06700 Villanueva de la Serena  
Tel: 924842412 - Fax: 924847825  
comunicacion@inclusives.org

## ATENCIÓN:

- usuarios atendidos: 525
- familias: 506
- total de profesionales: 177
- número de socios: 572



# PLENA INCLUSIÓN AZUAGA

C/ Paloma, s/n. 06920 Azuaga  
Tel: 924891012  
plenainclusionazuaga@gmail.com

## ATENCIÓN:

- usuarios atendidos: 105
- familias: 102
- total de profesionales: 51
- número de socios: 334



## PLENA INCLUSIÓN CABEZA DEL BUEY

C/ Europa, nº18. 06600 Cabeza del Buey  
Tel: 924601081 - Fax: 924601087  
administracion@plenainclusioncabezadelbuey.org

### ATENCIÓN:

- usuarios atendidos: 101
- familias: 97
- total de profesionales: 75
- número de socios: 28



## PLENA INCLUSIÓN PUEBLA DE ALCOCER

Avda. del Parque, s/n. 06630 Puebla de Alcocer  
Tel: 924620400 - Fax: 924620096  
info@plenainclusionpuebladealcoer.org

### ATENCIÓN:

- usuarios atendidos: 103
- familias: 101
- total de profesionales: 44
- número de socios: 397



# ASPRODIS NUESTRA SEÑORA DE LA LUZ PLENA INCLUSIÓN

Avda. Godofredo Ortega y Muñoz, nº3. 06011 Badajoz  
Tel: 924237551  
asprodیس@centronuestrasradelaluz.es

## ATENCIÓN:

- usuarios atendidos: 247
- total de profesionales: 120
- número de socios: 195

# PLENA INCLUSIÓN VILAFRANCA DE LOS BARROS

C/ José Espinosa Bote, s/n. 06220 Villafranca de los Barros  
Tel: 924520184  
gerencia@aprosuba13.org

## ATENCIÓN:

- usuarios atendidos: 200
- total de profesionales: 94
- número de socios: 135



## PLENA INCLUSIÓN OLIVENZA

Avda. Villarreal, s/n. 06100 Olivenza

Tel: 924492522

gerencia@plenainclusionolivenza.org

ATENCIÓN:

- usuarios atendidos: 99
- total de profesionales: 28
- número de socios: 175

## FUTUEX

Plaza de Santa María, nº5. 06100 Olivenza

Tel: 924491914 - Fax: 924492051

futuex@futuex.es

ATENCIÓN:

- usuarios atendidos:
- total de profesionales:
- número de socios:

## AFADISCOP PLENA INCLUSIÓN

C/ Lope de Vega, nº21. 06800 Mérida  
Tel: 606819210  
andytonysa@hotmail.com

### ATENCIÓN:

- usuarios atendidos:
- total de profesionales:
- número de socios:



## FUNDACIÓN MAGDALENA MORICHE

C/ Antonio Martínez Virel, nº12. 06011 Badajoz  
Tel: 924241414 - Fax: 924254230  
info@inteligencialimite.org

### ATENCIÓN:

- usuarios atendidos: 235
- familias: 235
- total de profesionales: 87
- número de socios: 170



## ASPROVID PLENA INCLUSIÓN

C/ La Providencia, nº3. 06225 Ribera del Fresno  
Tel: 924536278  
gerencia@providencia.es

### ATENCIÓN:

- usuarios atendidos: 56
- familias: 48
- total de profesionales: 55
- número de socios: 150



## ANTAREX PLENA INCLUSIÓN

C/ Díaz Brito, nº10 A. 06005 Badajoz  
Tel: 633252896  
asociacion@antarex.es

### ATENCIÓN:

- usuarios atendidos:
- total de profesionales:
- número de socios:

## AFA PLENA INCLUSIÓN

Camino vecinal, km 4. 10163 Aldea del Cano (Cáceres)

Teléfono: 927 194 889

E-mail: [centrofranciscodeasis@gmail.com](mailto:centrofranciscodeasis@gmail.com)

ATENCIÓN:

- usuarios atendidos: 17
- familias: 17
- total de profesionales: 21
- número de socios: 274



## ADISANVI PLENA INCLUSIÓN

Camino de Piedrabuena, nº49. 06500 San Vicente de Alcántara

Tel: 924410354

[adisanvi@yahoo.es](mailto:adisanvi@yahoo.es)

ATENCIÓN:

- usuarios atendidos: 47
- familias: 47
- total de profesionales: 17
- número de socios: 207



## NOVAFORMA PLENA INCLUSIÓN

Ronda de la Pizarra, nº2. 10005 Cáceres  
Tel: 927223745 - Fax: 927260199  
novaforma.novaforma@gmail.com

### ATENCIÓN:

- usuarios atendidos: 155
- familias: 150
- total de profesionales: 72
- número de socios: 205



## PLACEAT PLENA INCLUSIÓN

C/ Mayorga, nº1. 10600 Plasencia  
Tel: 927410152  
placeat@placeat.org

### ATENCIÓN:

- usuarios atendidos: 163
- familias: 159
- total de profesionales: 83
- número de socios: 325



## APTO PLENA INCLUSIÓN

Ctra. Navalmoral - Jarandilla Km 1,900. Margen Izquierdo  
10300 Navalmoral de la Mata  
Tel: 927531430  
info@asociacionapto.org

### ATENCIÓN:

- usuarios atendidos: 38
- familias: 38
- total de profesionales: 12
- número de socios: 37



## ASPAINCA PLENA INCLUSIÓN

Calle San Petersburgo, nº14. 10005 Cáceres  
Teléfono: 927 236 351  
E-mail: aspainca@hotmail.com

### ATENCIÓN:

- usuarios atendidos: 150
- familias: 145
- total de profesionales: 30
- número de socios: 70



## VERA PLENA INCLUSIÓN

C/Zaragoza, nº13 10400 Jaraiz de la Vera  
Tel: 927 460 598  
asociacionvera@msn.com

### ATENCIÓN:

- usuarios atendidos: 38
- familias: 38
- total de profesionales: 12
- número de socios: 37



## ASINDI PLENA INCLUSIÓN

avda de Igualada, s/n 10980 Cáceres  
Teléfono: 927 390 193  
E-mail: info@asindi.org

### ATENCIÓN:

Nº de Usuarios 117  
Nº de familias 112  
Nº de profesionales 76  
Nº de socios 106



# ADIFISA PLENA INCLUSIÓN

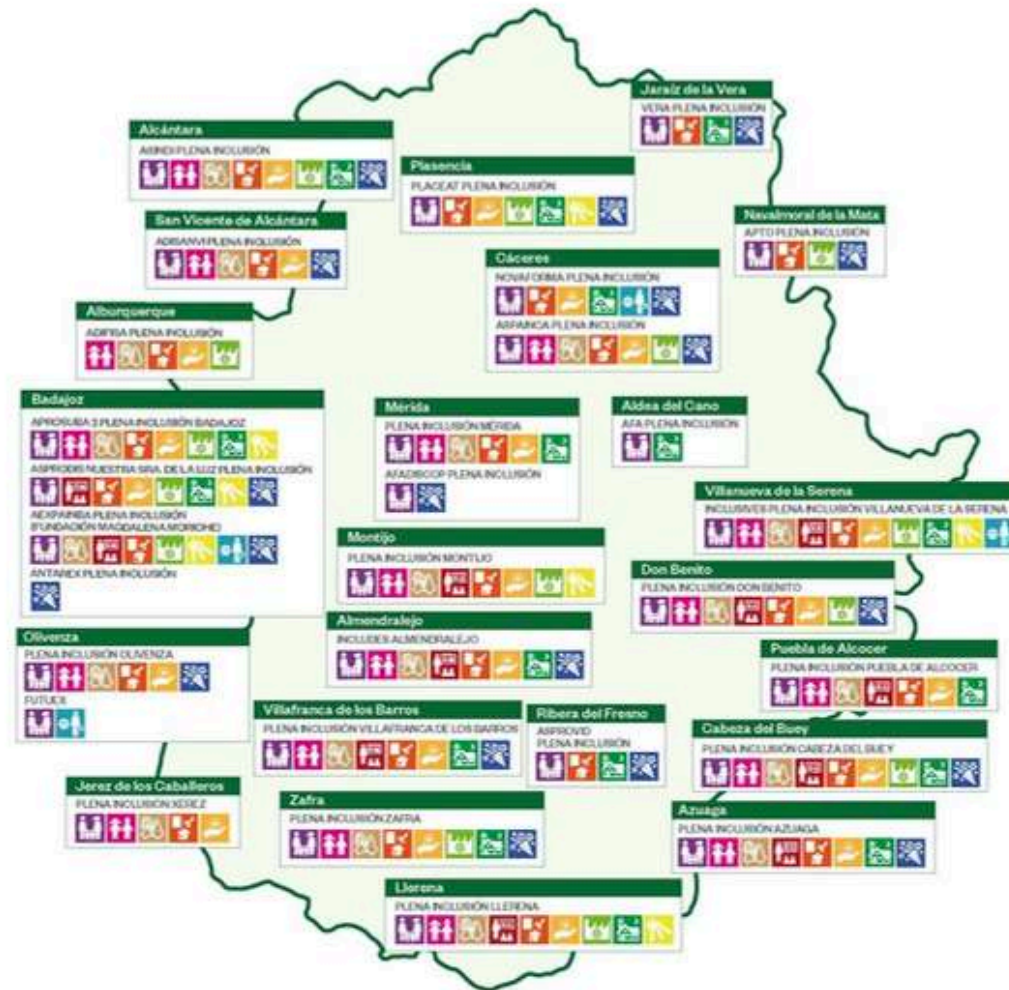
C/Gabriel y Galán s/n Edificio CID  
06510 Alburquerque  
Tel: 924401178  
adifisa@hotmail.com

## ATENCIÓN:

- usuarios atendidos: 73
- familias: 108
- total de profesionales: 22
- número de socios: 125



## ¿Dónde están nuestras asociaciones?



### ¿Qué hacemos en cada centro?





Plena  
inclusión  
Extremadura